

ЗАКЛЮЧЕНИЕ
коллегии
по результатам рассмотрения возражения заявления

Коллегия в порядке, установленном пунктом 3 статьи 1248 части четвертой Гражданского кодекса Российской Федерации, введенной в действие с 1 января 2008 г. Федеральным законом от 18 декабря 2006 г. № 231-ФЗ, в редакции, действующей на дату подачи возражения, и Правилами рассмотрения и разрешения федеральным органом исполнительной власти по интеллектуальной собственности споров в административном порядке, утвержденными приказом Министерства науки и высшего образования Российской Федерации и Министерства экономического развития Российской Федерации от 30.04.2020 № 644/261, зарегистрированным в Министерстве юстиции Российской Федерации 25.08.2020 № 59454, с изменениями, внесенными приказом Минобрнауки России и Минэкономразвития России от 23.11.2022 № 1140/646, (далее – Правила ППС), рассмотрела возражение Нотиной О.Ю. (далее – заявитель), поступившее 16.09.2025, на решение Федеральной службы по интеллектуальной собственности (далее – Роспатент) от 17.07.2025 об отказе в выдаче патента Российской Федерации на промышленный образец по заявке № 2025500767, при этом установлено следующее.

Заявлен промышленный образец «Мойка» в объеме следующих изображений:



По результатам рассмотрения Роспатентом принято решение об отказе в выдаче патента, мотивированное тем, что заявленный промышленный образец не соответствует условию патентоспособности «оригинальность».

В решении Роспатента указано, что ближайшим аналогом заявленного промышленного образца является промышленный образец по патентному документу RU 125668 S, опубл. 31.05.2021, (далее - [1]). Сравнительный анализ промышленного образца и ближайшего по совокупности существенных признаков аналога показал, что совокупность существенных признаков промышленного образца, нашедшая отражение на изображениях внешнего вида заявленного изделия, производит на информированного потребителя такое же общее впечатление, которое производит совокупность признаков внешнего вида известного изделия того же назначения (ближайшего аналога).

В сравниваемых решениях внешнего вида изделий использованы одинаковые доминирующие существенные признаки, формирующие зрительный образ, а именно, признаки, характеризующие форму, выполнение и взаимное расположение конструктивных элементов, а также принцип композиционного построения.

Заявленное решение имеет отличительные признаки, заключающиеся в проработке некоторых элементов и цвете. Однако, имеющиеся отличия не оказывают влияния на общий композиционный замысел изделия, его форму, а также на другие основные существенные признаки и не приводят к изменению общего впечатления, производимого внешним видом заявленного промышленного образца, поскольку не формируют нового зрительного образа по отношению к решению внешнего вида известного изделия – наиболее близкого аналога.

При сравнении общих впечатлений, производимых заявленным промышленным образцом и наиболее близким аналогом, принималась во внимание информация об известных решениях, определяющих внешний вид изделий того же или сходного назначения (об аналоговом ряде), и учитывались ограничения возможностей авторов по разработке решения внешнего вида изделия такого назначения.

Заявитель выразил несогласие с решением Роспатента и в соответствии с пунктом 3 статьи 1387 упомянутого выше Гражданского кодекса Российской Федерации подал возражение.

В возражении отмечено, что в заявленном промышленном образце виден выразительный, резкий вертикальный перепад между уровнями двух чаш. В известном изделии такой переход менее выражен, выполнен с плавным переходом, без ступенчатой границы. Общая боковая сторона между двумя чашами имеют разную ширину: в заявленном – толстая перемычка, в известном – тонкая. Дно чаш существенно отличаются по дизайну: в заявленном – гладкое, без рельефов, в известном – сложное геометрическое исполнение дна.

По мнению заявителя, в заявленном изделии силуэт определяется выраженной геометричностью: преобладают прямолинейные контуры, острые углы чаш, четкая прямоугольная рамка каждой чаши. Визуально силуэт «строгий», «структурированный», с акцентом на углах и резких переходах. В известном изделии силуэт более мягкий и округлый: отсутствие резких углов сглаживает границу между чашами и внешним периметром. Сложившаяся форма воспринимается как «плавная» и менее графичная. Таким образом, четкие углы и прямоугольные контуры в заявленном изделии создают ощущение современного минимализма и конструктивности, а округлые формы в известном изделии создают более «органическое», дружелюбное впечатление. Эти противоположные визуальные категории сильно влияют на первое (доминирующее) впечатление.

В возражении также указано, что разная глубина чаш усиливает ощущение функциональной дифференциации и визуального контраста в заявленном решении, в известном решении зрительное восприятие менее контрастно. Толстая перемычка в заявленном решении делает образ более массивным и строгим, тонкая — изящным и легким. Это влияет и на восприятие функциональности (место для аксессуаров, разделение зон и т. п.).

Оба изделия объединяет базовая идея «двухчашевая мойка», но в заявленном изделии преобладает образ «геометрически строгий, архитектурно выраженный и симметричный», а в известном - образ «плавный, детализированный, менее «графичный» и более «органичный»».

Эти два устойчивых визуальных образа воспринимаются информированным потребителем как различные типы эстетики, даже при наличии общей функциональной категории (мойка с двумя чашами). Совокупность отличий усиливает различие - не происходит нейтрализации эффектов, напротив, признаки усиливают различие друг друга.

Следовательно, сравниваемые изделия обладают разными эстетическими характеристиками и формируют различное общее визуальное впечатление для информированного потребителя.

Изучив материалы дела и заслушав участников рассмотрения возражения, коллегия установила следующее.

С учетом даты подачи заявки (12.02.2025), правовая база для оценки патентоспособности заявленного решения включает Гражданский кодекс Российской Федерации в редакции, действовавшей на дату подачи заявки (далее - Кодекс), Правила составления, подачи и рассмотрения документов, являющихся основанием для совершения юридически значимых действий по государственной регистрации промышленных образцов, и Требования к документам заявки на выдачу патента на промышленный образец, утвержденные приказом Министерства экономического развития Российской Федерации от 30.09.2015 № 695 с изменениями, внесенными приказами Минэкономразвития России от 23 ноября 2020 г. № 770, действовавшие на дату подачи заявки (далее – Правила ПО и Требования ПО).

Согласно пункту 1 статьи 1352 Кодекса в качестве промышленного образца охраняется решение внешнего вида изделия промышленного или кустарно-ремесленного производства. Промышленному образцу предоставляется правовая охрана, если по своим существенным признакам он является новым и оригинальным. К существенным признакам промышленного образца относятся признаки, определяющие эстетические особенности внешнего вида изделия, в частности форма, конфигурация, орнамент, сочетание цветов, линий, контуры изделия, текстура или фактура материала изделия. Признаки, обусловленные исключительно технической функцией изделия, не являются охраняемыми признаками промышленного образца.

Согласно пункту 3 статьи 1352 Кодекса промышленный образец является оригинальным, если его существенные признаки обусловлены творческим характером особенностей изделия, в частности, если из сведений, ставших общедоступными в мире до даты приоритета промышленного образца, неизвестно решение внешнего вида изделия сходного назначения, производящее на информированного потребителя такое же общее впечатление, какое производит промышленный образец, нашедший отражение на изображениях внешнего вида изделия.

В соответствии с пунктом 54 Правил ПО общедоступными считаются сведения, содержащиеся в источнике информации, с которым может ознакомиться любое лицо.

Согласно пункту 55 Правил ПО датой, определяющей включение источника информации в общедоступные сведения, для сведений, полученных в электронном виде (через доступ в режиме онлайн в информационно-телекоммуникационной сети «Интернет» или с оптических дисков (далее - электронная среда), является - дата публикации документов, ставших доступными с помощью электронной среды, если она на них имеется, либо, если эта дата отсутствует, - дата размещения сведений в электронной среде.

Согласно пункту 71 Правил ПО к существенным признакам промышленного образца в соответствии с пунктом 1 статьи 1352 Кодекса относятся признаки, определяющие эстетические особенности внешнего вида изделия, в частности, форма, конфигурация, орнамент, сочетание цветов, линий, контуры изделия, текстура или фактура материала изделия.

Согласно пункту 72 Правил ПО признаки внешнего вида изделия, обусловленные исключительно технической функцией изделия, в соответствии с пунктом 1 статьи 1352 Кодекса, не являются охраняемыми признаками промышленного образца. Признаки внешнего вида изделия признаются существенными признаками, если они определяют эстетические особенности внешнего вида изделия, являясь доминантными, и определяют общее зрительное впечатление. К несущественным признакам внешнего вида изделия относятся такие мало различимые, невыразительные признаки внешнего вида изделия,

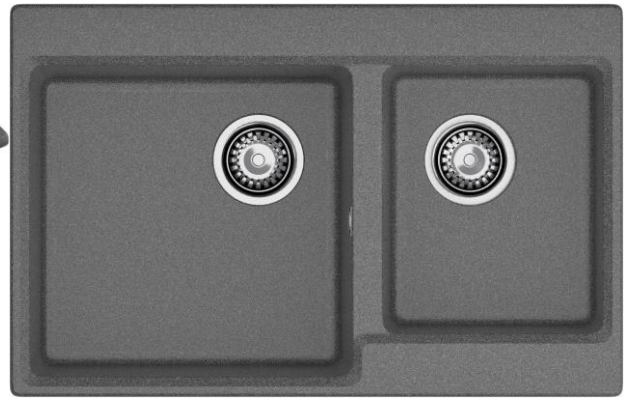
исключение которых из совокупности признаков внешнего вида изделия не приводит к изменению общего зрительного впечатления

Согласно пункту 74 Правил ПО промышленный образец является оригинальным в соответствии с пунктом 3 статьи 1352 Кодекса, если его существенные признаки обусловлены творческим характером особенностей изделия.

Согласно подпункту 1 пункта 75 Правил ПО существенные признаки, характеризующие промышленный образец, не признаются обусловленными творческим характером особенностей изделия, в частности, в случае, если совокупность существенных признаков заявленного промышленного образца, нашедшая отражение на изображениях внешнего вида изделия, в том числе его трехмерной модели в электронной форме, производит на информированного потребителя такое же общее впечатление, которое производит совокупность признаков внешнего вида известного изделия того же или сходного назначения. Для целей Правил ПО под информированным потребителем понимается гипотетическое лицо, которое будет пользоваться изделием, в котором воплощен промышленный образец, проявляющее интерес к изделиям такого же или однородного назначения и, как следствие, имеющее знания о том, какие признаки внешнего вида обычно имеются у таких изделий. При сравнении общих впечатлений, производимых заявленным промышленным образцом и противопоставленным промышленным образцом, принимается во внимание информация об известных решениях, определяющих внешний вид изделий того же или сходного назначения, (об аналоговом ряде) и учитываются ограничения возможностей авторов по разработке решения внешнего вида изделия такого назначения, связанные, в частности, с технической функцией изделия или его элемента и стандартизированными требованиями к изделию, если таковые имеются (степень свободы дизайнера).

Существо заявленного решения нашло отражение на приведенных выше изображениях внешнего вида изделия.

Предложенная мойка характеризуется следующей совокупностью существенных признаков, нашедших отражение на изображениях изделия:



- выполнением формы мойки в плане прямоугольной с закругленными углами;

- наличием двух разноразмерных чаш: большой квадратной и малой прямоугольной, стенки которых сужаются в направлении дна чаш;

- выполнением большой чаши глубже, по отношению к малой чаше;

- разделением чаш стенкой, верхняя поверхность которой утоплена относительно бортиков мойки;

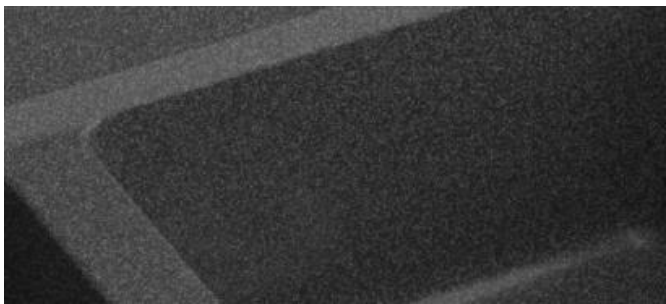
- выполнением бортика задней части мойки широким;

- выполнением бортика передней части разношироким: широким со стороны малой чаши, равным по ширине заднему бортику, и узким со стороны большой чаши, равным по ширине боковым бортикам;

- выполнением ширины верхней плоскости разделительной стенки меньше ширины заднего бортика и больше ширины боковых бортиков;

- выполнением бортиков с ярко выраженными скосами сверху вниз с закруглениями на углах;

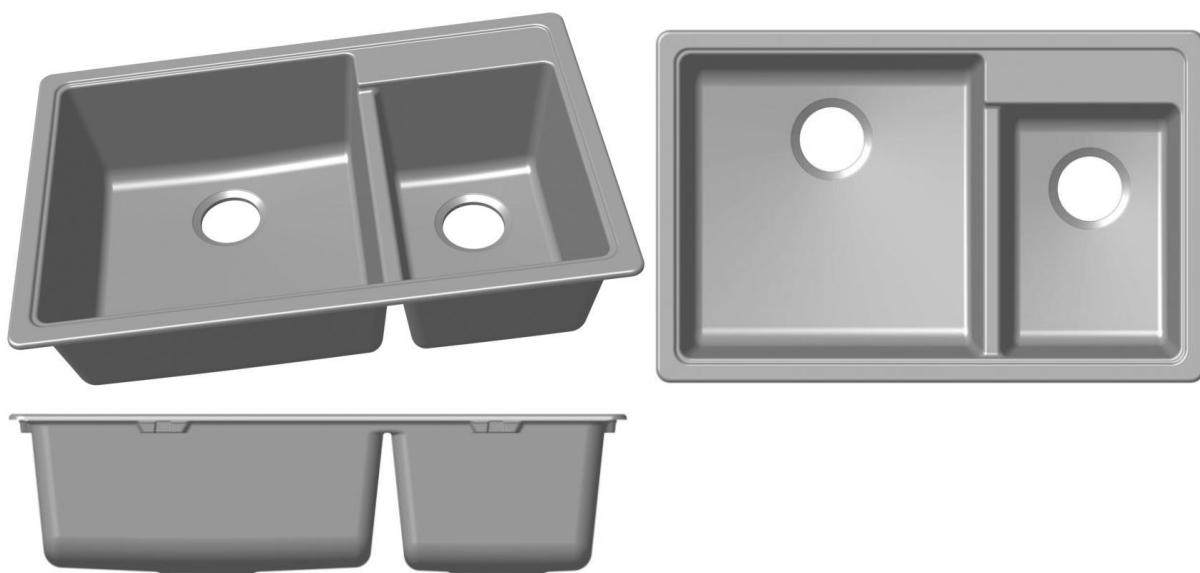
- выполнением мойки темного матового цвета со светлыми вкраплениями, т.е. цветовое решение мойки выполнено в виде темного гранита



- расположением сливных отверстий в углах чаш, образованных задними стенками чаш и разделительной стенкой.

Упомянутые признаки являются существенными, поскольку они определяют эстетические особенности внешнего вида изделия, в частности, состав и взаимное расположение композиционных элементов, форму и контуры изделия, текстуру материала изделия. Данные признаки являются доминантными и определяют общее зрительное впечатление (см. процитированные выше пункты 71 и 72 Правил ПО).

Сравнительный анализ заявленного промышленного образца и ближайшего аналога, известного из патентного документа [1]:



показал, что совокупность существенных признаков заявленного промышленного образца отличается от совокупности существенных признаков ближайшего аналога, по меньшей мере, следующими существенными признаками:

- выполнением большой чаши глубже, по отношению к малой чаше (в известной мойке обе чаши выполнены одинаковой глубины);

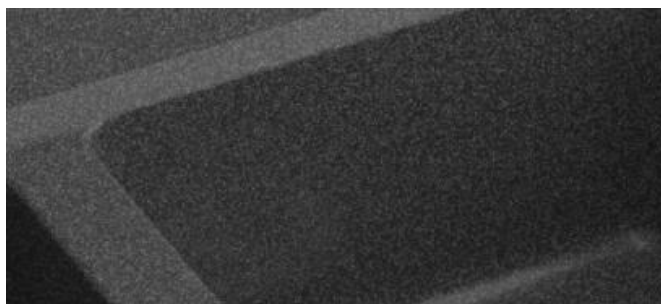
- выполнением бортика задней части мойки широким;

- выполнением бортика передней части разношироким: широким со стороны малой чаши, равным по ширине заднему бортику, и узким со стороны большой чаши, равным по ширине боковым бортикам (бортики в известной мойке со всех сторон выполнены одинаковой ширины, а широкая площадка со стороны задней

стенки (или в случае разворота чаши на 180° со стороны передней стенки) малой чаши не является частью бортика и утоплена ниже него);

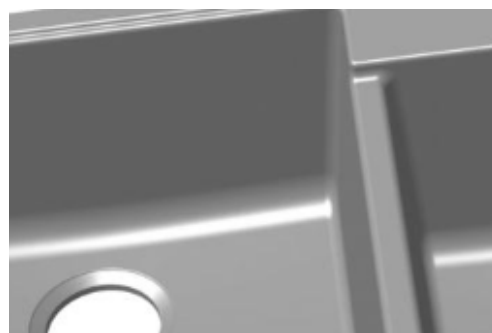
- выполнением бортиков с ярко выраженными скосами сверху вниз с закруглениями на углах (бортики в известной мойке выполнены с небольшой ступенькой);

- текстурой материала - выполнением мойки темного матового цвета со светлыми вкраплениями, т.е. цветовое решение мойки выполнено в виде темного



гранита

(известная мойка выполнена



более светлым однотонным глянцевым цветом

).

Проверка творческого характера существенных признаков, характеризующих заявленный промышленный образец, предусмотренная подпунктом 1 пункта 75 Правил ПО, показала, что совокупность существенных признаков заявленного промышленного образца, нашедших отражение на изображениях внешнего вида изделия, не производит на информированного потребителя такое же общее впечатление, которое производит совокупность существенных признаков решения внешнего вида изделия, известного из патентного документа [1].

Вклад выявленных выше существенных отличительных признаков в формирование общего впечатления, производимого заявленным промышленным образцом, способствует установлению общего впечатления, отличного от общего впечатления, производимого решением внешнего вида изделия, известного из патентного документа [1]. Указанные отличительные признаки

индивидуализируют заявленный промышленный образец в целом по отношению к изделию, известному из патентного документа [1].

Несмотря на совпадающее количество чаш и их форму информированный потребитель обратит внимание на различия между заявленным промышленным образцом и изделием из патентного документа [1], заключающиеся в:

- выполнении бортиков;
- глубине чаш;
- цветовом решении и текстуре материала.

Здесь следует отметить, что мойка не является изделием, традиционно выполняемым из природного материала (например, камня). Информированный потребитель отличит мойки, выполненные в одном стиле, но из разных материалов.

Этот вывод сделан с учетом широкой известности аналогового ряда изделий такого назначения.

Анализ аналогового ряда показал, что возможности авторов по разработке решения внешнего вида изделия такого назначения (мойка) ограничены лишь наличием таких обязательных элементов как корпус мойки, чаша и сливное отверстие. Следовательно, степень свободы дизайнера изделий такого назначения не имеет значимых ограничений.

Как следствие, существенные признаки, характеризующие заявленный промышленный образец, обуславливают творческий характер особенностей изделия (см. процитированный выше подпункт 1 пункта 75 Правил ПО).

Из изложенного следует, что возражение содержит доводы, позволяющие сделать вывод о том, что в решении Роспатента не приведены источники информации, позволяющие сделать вывод о несоответствии заявленного промышленного образца условию патентоспособности «оригинальность» (см. пункт 3 статьи 1352 Кодекса).

В связи с этим, материалы заявки были направлены на проведение дополнительного информационного поиска. Отчет о поиске и заключение по его результатам были представлены 10.12.2025. В заключении указано, что заявленный

промышленный образец, соответствует условиям патентоспособности «новизна» и «оригинальность».

Заявителю в установленном порядке была предоставлена возможность ознакомления с отчетом о поиске и заключением экспертизы.

Таким образом, каких-либо обстоятельств, препятствующих признанию заявленного промышленного образца патентоспособным, не выявлено.

Учитывая изложенное, коллегия пришла к выводу о наличии оснований для принятия Роспатентом следующего решения:

удовлетворить возражение, поступившее 16.09.2025, отменить решение Роспатента 17.07.2025 и выдать патент Российской Федерации на промышленный образец по заявке № 2025500767.

(21) 2025500767/63

(51) МКПО-15: 23-06

(57) Мойка



Примечание: при публикации сведений о выдаче патента будет использован комплект изображений, поступивший на дату подачи заявки.